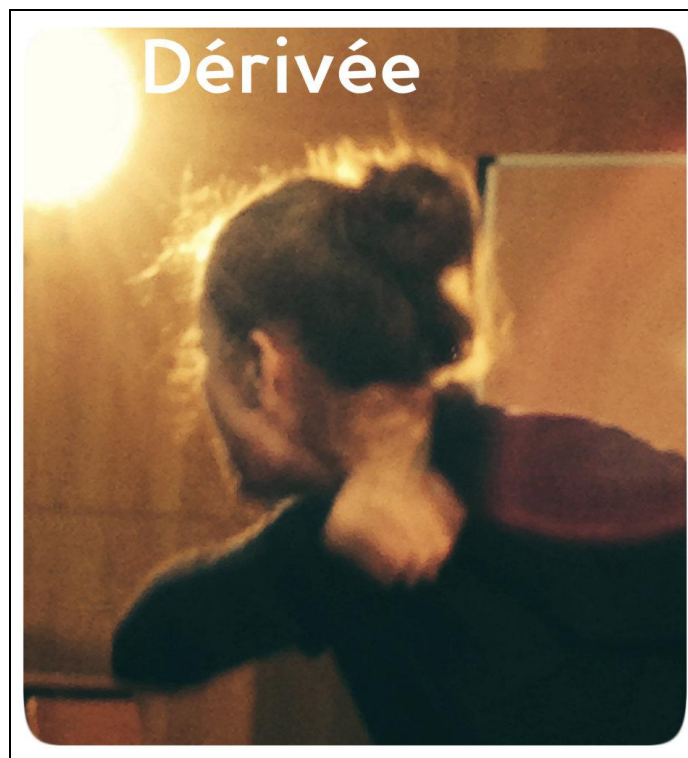




Pièce de THÉÂTRE-FORUM sur les stéréotypes liés aux femmes et aux sciences



"La culture ne se fait pas par les philosophes, elle se fait par des gens de théâtre, par des gens de terrain qui proposent des fictions qui touchent les enfants. C'était la fonction du théâtre en Grèce : les citoyens ne pouvaient pas quitter le théâtre après la représentation, ils devaient en discuter, parce que les comédiens mettaient sur scène les problèmes de la cité..."

BORIS CYRULNIK



PRÉSENTATION

Les inégalités entre les femmes et les hommes persistent malgré les lois contre les discriminations et pour la parité, et malgré les nombreuses campagnes de sensibilisation. En effet, les stéréotypes sexistes constituent des freins tant au niveau individuel (pesant sur la construction des opinions et des décisions) que collectif (ce sont des modèles partagés et puissants, des instruments de pouvoir).

À l'adolescence, ces clichés qui fondent l'inégalité entre les femmes et les hommes ont un rôle et des conséquences particulièrement sensibles. À l'âge où l'on tend à s'affirmer en tant qu'individu, mais aussi en tant que femme ou en tant qu'homme, les stéréotypes et les représentations sont des outils indispensables à la construction de l'identité sexuée. Or, au collège et au lycée, des choix cruciaux d'orientation doivent être faits.

synopsis

Dérivée, c'est le chemin d'Alice, une élève de Terminale S. Alors qu'elle planche sur un contrôle de maths avec Bob et Ève, ses amis, les pensées d'Alice se mettent à danser dans sa tête et l'empêchent de se concentrer.

Ces derniers jours, sa confiance en elle a été mise à mal. Autour d'elle, sa famille, ses amis, le monde entier - jusque dans ses pires cauchemars - se sont ligüés pour lui montrer que les mathématiques ne sont pas faites pour les femmes... et réciproquement! Or, jusqu'à ce lundi matin, les maths ont toujours été le pays d'Alice...

questions

Dans la partie improvisée, quelques thèmes (parmi d'autres) pouvant être abordés :

- **LES STÉRÉOTYPES** : Comment les identifier, les démonter par l'argumentation ? Comment éviter de les subir ? Quelles sont leurs conséquences : intégration, dévalorisation, effet auto-réalisateur... ?
- **L'ORIENTATION ET LA VIE PROFESSIONNELLE** : Comment un adolescent peut-il se représenter sa vie professionnelle future ? Quelle est l'importance des modèles qu'il a à disposition ? Quel est l'impact de la représentation sexuée des métiers véhiculée par l'ensemble de la société ? Qu'est-ce qui fonde les choix d'orientation (connaissance des métiers, des études, connaissance de soi) ? Doit-on redouter l'inégalité professionnelle entre les hommes et les femmes : comment agir face aux discriminations à l'embauche, aux différences dans le déroulement des carrières ?
- **L'ÉCOLE** : Filles et garçons sont-ils égaux au sein de la classe et dans les rapports entre profs et élèves? Que faire de la représentation sexuée des savoirs ? Y a-t-il des différences dans le rapport aux notes, à la réussite ou à l'échec ? Les manuels scolaires sont-ils sexistes ? Comment rester motivée quand tout est fait pour nous décourager ?
- **LA FAMILLE ET LA SPHÈRE PRIVÉE** : Le dialogue parents-enfants, l'image de soi, l'affirmation de sa personnalité et de ses ambitions, les jeux pour les filles et les jeux pour les garçons, les rapports filles-garçons : rapports amicaux, amoureux, la répartition des tâches à la maison.

origine

Dérivée est une pièce de théâtre-forum créée en 2010 à l'initiative des associations FEMMES ET MATHÉMATIQUES et ANIMATH lors des premières journées «FILLES ET MATHÉMATIQUES : UNE ÉQUATION LUMINEUSE».

L'objectif était de proposer un débat ludique sur les stéréotypes inhibant les jeunes filles dans les choix d'orientation vers les études et métiers mathématiques .

Lors de ces représentations, nous avons rencontré de nombreux enseignants et enseignantes en mathématiques, ainsi que des élèves, des chercheuses et des ingénieures. Leurs témoignages nous ont convaincus que :

- une simple sensibilisation, telle que nous la proposons, facilite la détection des situations où l'on est en prise avec un stéréotype,
- repérer les stéréotypes est la condition *sine qua non* pour pouvoir y faire face, se défendre, ne pas être déstabilisé(e) et en empêcher toute «auto-réalisation».



objectifs du projet

TRAVAILLER SUR LES STÉRÉOTYPES EN S'APPUYANT SUR UNE EXPÉRIENCE THÉÂTRALE

- "Rendre visible l'invisible" : les stéréotypes et leurs mécanismes sont transparents dans la vie quotidienne. *Dérivée* est une pièce dont l'écriture concentre volontairement les stéréotypes liés aux femmes et aux sciences : les spectatrices et spectateurs, qui s'identifient au personnage principal, réagissent avec force face à ce qu'on "laisse couler" habituellement.
- Comprendre le fonctionnement et les conséquences des stéréotypes : la pièce et le débat théâtral qui en découle mettent à jour le processus d'auto-réalisation des stéréotypes et l'inhibition qui résulte de leur accumulation.
- Proposer un "terrain d'entraînement" : dans la partie interactive de la pièce, chaque spectateur peut proposer une façon d'agir. Ces improvisations permettent à la fois de tester des solutions qu'on n'oserait pas nécessairement expérimenter dans la vie, et d'échanger entre spectateurs des méthodes, stratégies, etc... La réflexion se construit grâce aux improvisations : la sensibilisation est active et concrète.

EN PRATIQUE

public

Dérivée s'adresse aux adolescents, de 12 à 20 ans, ainsi qu'à leurs parents et professeurs. Une jauge maximale de 90 spectateurs pour le collège, et de 120 pour le lycée est recommandée, afin que la partie interactive se déroule au mieux.

espace

Un espace de jeu de 5m x 5m autour duquel les spectateurs sont installés sur trois côtés. Si cette condition n'est pas réalisable, vous pouvez nous contacter pour vérifier nos possibilités d'adaptation de notre travail à votre espace.

Dérivée peut également être jouée dans un amphithéâtre.

temps

- Montage : l'équipe doit pouvoir accéder au lieu de la représentation 2 heures avant le début du spectacle (1h minimum)
- Durée de la représentation : 2 heures de cours (accueil, 40 minutes de pièces, 45 minutes environ de débat-improvisations)
- Démontage : 30 minutes

matériel

Le spectacle *Dérivée* nécessite :

- table(s) : soit une grande table (1m60 minimum), soit 3 petites tables
- 3 chaises non-pliables ou tabourets.

Les lumières sont fixes durant toute la séance : sur le plateau, un plein-feux, la salle (public) reste allumée. Le système d'éclairage est fourni par la compagnie.

son

Aucun matériel (micro, enceinte etc) n'est nécessaire.

accueil du public

Si cela est possible, il est préférable d'attendre que tous les spectateurs soient arrivés pour les laisser entrer dans la salle. Les comédiens accueillent les spectateurs par petits groupes et les placent prioritairement sur les premiers rangs.

LAPS/ÉQUIPE DU MATIN

"Le théâtre est un lieu possible d'interrogation et d'expérience de l'humain.[...] Un lieu où nous n'avons pas peur de nous faire mal, puisque ce lieu est un lieu de simulacres et que les blessures que nous allons nous faire n'ont rien en commun avec celles que nous pourrions subir dans la vie qui n'est pas théâtre."
JOËL POMMERAT, *Théâtre en présence*

une association

LAPS/équipe du matin

o Adresse : bal 103, MDA11, 8 rue du général Renault 75011 paris

o Téléphone : 07 83 66 13 83

o Courriel : laps.equipedumatin@gmail.com

o Site : www.lapsequipedumatin.com

o Représentants :

Lory Marion, vice-présidente

Vitali Mikaël, président

un projet artistique

Les racines de la compagnie sont ancrées dans l'envie de voir et de construire un théâtre qui se mêle de la société dans laquelle il s'inscrit. Un théâtre engagé et citoyen dans la mesure où il questionne le monde et s'adresse à tous.

une proposition esthétique

La création d'une pièce vise à construire un espace et un temps (un LAPS) dans lequel chaque spectateur peut projeter quelque chose de sa réalité et de son imaginaire.

Il s'agit, dans le travail d'écriture et de mise en scène, de ne rien cacher de l'artifice, au contraire, de montrer la construction : fabriquer une pièce de tissus dont tous les fils et la trame sont apparents.

L'espace et le temps ainsi dessinés, le lieu de la représentation devient un territoire d'expérimentations, un laboratoire dans lequel on dispose d'une modélisation possible de la vie.

nos engagements

Parce que le théâtre s'adresse trop rarement aux adolescents et aux jeunes adultes, l'équipe du matin destine en priorité son travail à ce public qui s'étonne sur le monde, se révolte et se transforme en préparant les transformations de la société de demain.

Par ailleurs, LAPS/équipe du matin est membre du CENTRE HUBERTINE AUCLERT, et s'inscrit à ce titre dans une démarche militante. Le sexisme et les questions liées à l'égalité Femmes/Hommes sont abordés de manière transversale dans l'ensemble de nos actions.



LE THÉÂTRE-FORUM

Forme théâtrale ouverte par définition, le théâtre-forum permet aux adolescents de s'emparer de questions fondamentales par le jeu et le débat, de chercher des pistes, tester des solutions. L'enjeu est d'essayer, s'essayer dans un espace sans risque, de s'engager, d'investir son corps et ses émotions dans la pensée.

déroulement d'une séance

- Le meneur de jeu expose les **règles du jeu** et présente les comédiens puis les personnages de la pièce.
- **La pièce** est jouée par les comédiens (sa durée est comprise entre 30 et 60 minutes),
- Le meneur de jeu revient et propose aux spectateurs de **réagir verbalement**, à chaud, sur les comportements des personnages,
- **La partie improvisée** est lancée : un spectateur, volontaire, est invité à entrer dans l'espace de jeu, remplacer un personnage ou en inventer un autre, pour tester, en improvisant avec les comédiens, une modification possible du comportement d'un personnage. Et en constater les conséquences. Le meneur de jeu reprend oralement ce qui vient d'être joué, et en dégage les questions que posent ces nouveaux choix. Les spectateurs réagissent, jusqu'à ce qu'une nouvelle possibilité d'improvisation apparaisse.
- Le meneur de jeu conclut en rappelant comment s'est construite la problématique durant ce temps d'exploration théâtrale, et quelles solutions ont été apportées.

éthique

- Le forum est une expérience **LUDIQUE** et **CITOYENNE**.
- **Le rôle du meneur de jeu** : **METTEUR-EN-SCÈNE** de la partie improvisée (il organise l'espace, les corps, le temps...) et **MAÏEUTICIEN** (celui qui interroge et amène le public à prendre conscience de ce qu'il sait implicitement).
Le meneur de jeu n'est détenteur d'AUCUN SAVOIR A PRIORI. Il n'a PAS DE MESSAGE À DÉLIVRER, ni de recette à donner, puisqu'il s'agit d'examiner des situations dans toute leur complexité.
- Le théâtre-forum tend à **SUSCITER LA RÉFLEXION**, en laissant chaque spectateur **LIBRE** de s'exprimer ou se taire, choisir ses mots, et être à même d'entendre ceux des autres. **IL NE CHERCHE EN AUCUN CAS LE CONSENSUS.**
- L'objectif est de **TESTER** ce qui marche et ne marche pas : l'imagination devient un outil de réflexion. En maniant ainsi les destins des personnages tels qu'ils ont été tracés dans la pièce initiale, le spectateur voit apparaître des notions telles que le **LIBRE-ARBITRE** et la **RESPONSABILITÉ** de chacun.
- **LE THÉÂTRE-FORUM N'EST PAS un travail psychanalytique** dans lequel le spectateur serait invité à parler de lui. Au contraire, tous les mécanismes de mise à distance sont convoqués pour élaborer ensemble un **raisonnement**.

Pour toute question, information, demande de devis, etc... vous pouvez nous contacter :

LAPS/équipe du matin

MDA 11, 8 rue du général Renault
75011 Paris

07 83 66 13 83

laps.equipedumatin@gmail.com

www.lapsequipedumatin.com