

LAPS

équipe du matin



LA COMPAGNIE

La Compagnie

« LE THÉÂTRE EST *un lieu*
POSSIBLE D'INTERROGATION ET
D'*expérience* DE L'HUMAIN. [...] UN LIEU OÙ NOUS N'AVONS PAS
PEUR DE NOUS FAIRE MAL,
PUISQUE CE LIEU EST UN LIEU
DE *simulacres* ET QUE LES
BLESSURES QUE NOUS ALLONS
NOUS FAIRE N'ONT RIEN EN COMMUN
AVEC CELLES QUE NOUS POURRIONS
SUBIR *dans la vie* QUI N'EST
PAS THÉÂTRE. »

Joël Pommerat,
THÉÂTRE EN PRÉSENCE

INTENTIONS

Créée en 2010, l'association LAPS/équipe du matin a pour objet :

- de créer, produire et diffuser des œuvres de spectacle vivant,
- l'organisation et le développement de toutes actions culturelles et artistiques visant à la formation et l'éducation de la citoyenneté, promouvant le débat et la réflexion (spectacles, conférences, stages et ateliers)
- de soutenir les jeunes auteur·trice·s de théâtre, comédien·ne·s et metteur·e·s en scène,
- de créer un espace de recherches, d'expérimentations, de rencontres, de réalisations d'actions in situ.

UN PROJET ARTISTIQUE

Les racines de la compagnie sont ancrées dans l'envie de voir et de construire un théâtre qui se mêle dans la société où il s'inscrit. Un théâtre engagé et citoyen dans la mesure où il questionne le monde et s'adresse à tous et à toutes. La réalité d'une compagnie étant la somme de ceux qui la composent, l'équipe du matin rassemble auteur·e·s, metteur·e·s en scène, comédien·ne·s, ainsi qu'un bureau.

UNE PROPOSITION ESTHÉTIQUE

Le théâtre n'est pas la vie, mais en propose une image, un reflet. Pour la compagnie, la création d'une pièce vise à construire un espace et un temps (un LAPS) dans lequel chaque spectateur·trice peut projeter un peu de sa réalité et de son imaginaire. Il s'agit de ne rien cacher de l'artifice, mais de montrer la construction : fabriquer une pièce de tissus dont tous les fils et la trame sont apparents. L'espace et le temps ainsi dessinés, le lieu de la représentation devient un territoire d'expérimentations, un laboratoire.

NOS ENGAGEMENTS

Parce que le théâtre s'adresse trop rarement aux adolescent·e·s et aux jeunes adultes, l'équipe du matin destine son travail à ce public qui s'étonne sur le monde, se révolte et se transforme en préparant la société de demain.

Par ailleurs, LAPS/équipe du matin s'inscrit dans une démarche engagée : le sexisme et les questions liées à l'égalité Femmes/Hommes sont abordés de manière transversale dans l'ensemble de nos créations et actions culturelles.

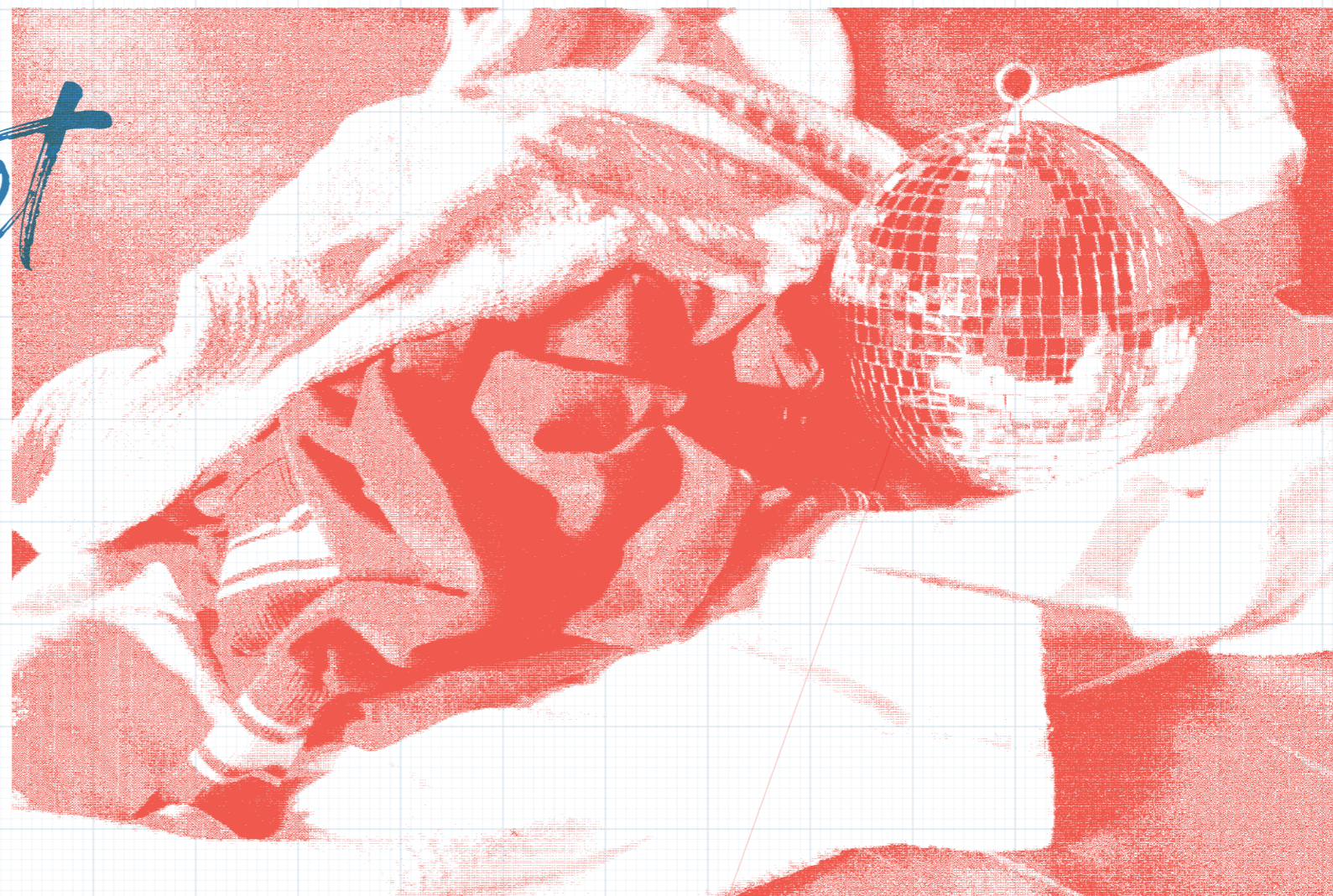
LE PROJET

Le projet

Thomas Vigneron vient d'obtenir son DU : un Diplôme Universitaire sur les adolescent·e·s difficiles. Exalté par cette formation, il veut monter un projet : faire jouer à des collégien·ne·s un procès afin de leur apprendre les rouages de la Justice. Il en parle à Olivier et Sandra, deux collègues policiers. Sandra est emballée par ce projet qui peut responsabiliser les jeunes, alors qu'Olivier est réticent. Pour lui, le travail des policiers, c'est la répression!

Thomas expose son projet à Blandine (infirmière au collège Aimé Césaire) qui a fait le DU avec lui. Cette dernière veut que le procès parle de questions de prévention santé. Le procès s'appuiera donc sur un trafic de drogue.

Thomas commence à chercher des minutes d'interpellation avec Sandra, pendant que Blandine lance des demandes de subvention sur la toxicomanie. Ne parvenant pas à motiver les professeur·e·s du collège, elle décide de parler de l'atelier aux collégien·ne·s qui passent dans son infirmerie. Elle demande ensuite une salle au Principal, mais ce dernier est ulcéré d'être informé en dernier de ce projet. De plus, l'idée d'un partenariat avec la police lui déplaît fortement. Sans la police, après tout, pourquoi pas ? Blandine est contrainte d'annoncer à Thomas que le Projet ne se fera pas. Elle récupère les minutes d'interpellation qu'il a sous le bras. Le projet se fera-t-il sans Thomas...?



ORIGINE DE LA PIÈCE

Cette pièce a été créée en 2010, à la demande de l'Université Pierre et Marie Curie de Paris, pour clore l'année de séminaires du Diplôme Universitaire «Adolescences difficiles» dirigé par le Docteur Philippe Jéammet. À l'issue d'une formation continue, le retour des étudiant·e·s dans leur milieu professionnel peut être délicat. L'envie de mettre en pratique de nouveaux acquis doit s'ajuster au cadre professionnel : hiérarchie, collègues qui n'ont pas suivi la même formation, nécessité de continuer le travail habituel...

THÉMATIQUES & QUESTIONS

Dans la partie improvisée, quelques thèmes (parmi d'autres) peuvent être abordés :

Comment revenir au travail en prenant en compte les collègues qui n'ont pas suivi la même formation ? Comment partager son savoir et ses acquis ? Quelles sont les conditions qui permettent d'élaborer un projet sans mettre à mal le travail habituel et quotidien d'un service ou d'une équipe ? Comment l'inscrire dans l'organisation du travail : la hiérarchie, les plannings, la communication

et les partenariats habituels... ? Comment impliquer ses collègues dans un projet ? Comment les inciter à coopérer ? Comment intégrer les initiatives de chacun ? Quels éléments du projet peuvent être négociés ? Comment repérer et renforcer ce qui constitue sa structure ? Comment travailler en équipe ? En partenariat avec d'autres métiers ? Quelles responsabilités induisent le rôle d'initiateur de projet ? Comment avoir confiance en soi, en son projet ? Dans quel ordre procéder :

planning, budget, partenariat, documentation...? Comment rebondir quand on essuie un refus ? Comment adapter son projet à des contraintes inattendues ?

OBJECTIFS

L'objectif principal de cette action est de proposer aux étudiant·e·s de réfléchir et de tester différentes méthodes et stratégies pour initier des projets, impliquer des collègues, et coopérer avec d'autres métiers (éducation, santé, justice, police...).

L'action intervenant lors du dernier séminaire de la formation, elle constitue une conclusion qui ouvre sur la mise en pratique des nouveaux acquis. Elle représente également un moment ludique et festif.

L'objectif passe par la mise à disposition des outils du théâtre pour inviter les spectateur·trice·s à être actif·ve·s : improvisation, émotions, catharsis, identification aux personnages et distanciation.

« J'AI UN SUPER
projet QUI ME DÉCLENCHE
DE LA *tachycardie* »

Thomas,
LE PROJET

EXTRAITS

Blandine, l'infirmière, apparaît. Elle parle en refermant la porte à un collégien qui part de l'infirmierie.

BLANDINE. Le doliprane devrait faire son effet d'ici une demi-heure. *(se retourne, voyant Thomas)* Alors, monsieur l'agent de police, qu'est-ce qui me vaut votre visite ?

THOMAS. J'ai un super projet qui me déclenche de la tachycardie.

BLANDINE. De la tachycardie ! Voyez-vous cela ?! Bien, bien, dis-moi à quoi il ressemble, ce projet...

THOMAS. Voilà, je me suis dit : pour intéresser vraiment les jeunes, faudrait un procès excitant, genre la radicalisation.

BLANDINE. Ah non !

THOMAS. Non ?

BLANDINE. Non.

THOMAS. ... Pourquoi ?

BLANDINE. Parce que les jeunes ont été suffisamment secoués cette année pour qu'on n'en rajoute pas dans des projets pédagogiques. Il faut quelque chose qui soit proche des préoccupations des jeunes et qui parle de santé.

THOMAS. De santé ? Moi, ce que je veux, c'est montrer comment marche la Justice.

BLANDINE. Et quel est mon intérêt à moi si on ne parle pas de santé ?

THOMAS. ...oui, t'as raison.

BLANDINE. Il faut parler de toxicomanie.

THOMAS. La toxicomanie ?

BLANDINE. Oui, sur ce thème-là, on peut obtenir des subventions. Les jeunes croient que la drogue c'est fun. ils ne voient pas plus loin que le bout de leur casquette. Jamais on ne martèlera assez qu'ils n'ont qu'un corps, et que c'est leur capital santé qu'ils détruisent.

THOMAS. Dans le procès, on va dire ça ?

BLANDINE. Bien entendu.

EN PRATIQUE

PUBLIC

Adultes (maximum 120 personnes).

ESPACE SCÉNIQUE

Un espace de jeu de 5m x 6m ou un amphithéâtre. Si cette condition n'est pas réalisable, vous pouvez nous contacter pour vérifier nos possibilités d'adaptation à votre espace.

DURÉE

La pièce dure environ 45 minutes. Elle est suivie d'environ 45 minutes d'improvisation-débat avec le public.

The background image shows a stage performance. A microphone is in the foreground, and a keyboard is visible below it. The scene is lit with dramatic blue and red spotlights, creating a moody atmosphere. The text 'Les formats' is written in a red, brush-stroke style font, positioned in the upper right quadrant of the image. There are also some faint white geometric lines overlaid on the scene.

Les formats

LE THÉÂTRE- forum

Forme théâtrale ouverte par définition, le théâtre-forum permet aux adolescent·e·s de s'emparer de questions fondamentales par le jeu et le débat, de chercher des pistes, tester des solutions. L'enjeu est d'essayer, s'essayer dans un espace sans risque, de s'engager, d'investir son corps et ses émotions dans la pensée.

DÉROULEMENT D'UNE SÉANCE

- Le meneur de jeu expose les règles du jeu et présente les comédien·ne·s puis les personnages de la pièce.
- La pièce est jouée par les comédien·ne·s (sa durée est comprise entre 30 et 60 minutes),
- Le meneur de jeu revient et propose aux spectateur·trice·s de réagir verbalement, à chaud, sur les comportements des personnages,
- La partie improvisée est lancée : un·e spectateur·trice, volontaire, est invité·e à entrer dans l'espace de jeu, remplacer un personnage ou en inventer un autre, pour tester, en improvisant avec les comédien·ne·s, une modification possible du comportement d'un personnage. Et en constater les conséquences. Le meneur de jeu reprend oralement ce qui vient d'être joué, et en dégage les questions que posent ces nouveaux choix. Les spectateur·trice·s réagissent, jusqu'à ce qu'une nouvelle possibilité d'improvisation apparaisse.
- Le meneur de jeu conclut en rappelant comment s'est construite la problématique durant ce temps d'exploration théâtrale, et quelles solutions ont été apportées.

ÉTHIQUE

- Le forum est une expérience ludique et citoyenne.
- Le rôle du meneur de jeu : metteur en scène de la partie improvisée (il organise l'espace, les corps, le temps...) et maïeuticien (celui qui interroge et amène le public à prendre conscience de ce qu'il sait implicitement).
- Le meneur de jeu n'est détenteur d'aucun savoir a priori. Il n'a pas de message à délivrer, ni de recette à donner, puisqu'il

s'agit d'examiner des situations dans toute leur complexité.

- Le théâtre-forum tend à susciter la réflexion, en laissant chaque spectateur·trice libre de s'exprimer ou se taire, choisir ses mots, et être à même d'entendre ceux des autres. Il ne cherche en aucun cas le consensus.
- L'objectif est de tester ce qui marche et ne marche pas : l'imagination devient un outil de réflexion. En maniant ainsi

les destins des personnages tels qu'ils ont été tracés dans la pièce initiale, le spectateur voit apparaître des notions telles que le libre-arbitre et la responsabilité de chacun.

- Le théâtre-forum n'est pas un travail psychanalytique dans lequel le spectateur serait invité à parler de lui. Au contraire, tous les mécanismes de mise à distance sont convoqués pour élaborer ensemble un raisonnement.

LES ATELIERS théâtre-forum & création

S'appuyant sur la définition du théâtre-forum d'Augusto Boal, le théâtre-forum peut être un outil puissant pour les « non-acteurs ». Il s'agit de se servir des techniques théâtrales pour explorer un thème, en mettant de côté le projet théâtral en soi.

Ainsi, les ateliers mis en place par LAPS/équipe du matin s'articulent autour d'un double objectif :

permettre à un groupe donné (enfants, adolescent·e·s, professionnel·le·s ou groupes mixtes) de travailler sur un thème par le jeu théâtral,

recueillir, pour les artistes de la compagnie, les problématiques concrètes d'un public.

L'ensemble des créations passées et à venir, s'appuie sur un travail de terrain, au plus près des publics auxquels elles sont destinées.

DIFFÉRENTS TYPES D'ATELIER

Explorer un thème

Un meneur de jeu et deux comédien·e·s proposent une séance qui s'articule ainsi :

- une entrée en matière pour mettre les corps en jeu et constituer le groupe,
- des jeux théâtraux non-verbaux pour une première exploration du thème,
- des improvisations, dont les canevas sont proposés par les participant·e·s, et reprises par tous selon la technique du théâtre-forum.

Explorer une œuvre

Par le biais de jeux théâtraux et d'improvisations à partir de scènes extraites d'un texte classique ou contemporain, les collégien·ne·s et lycéen·ne·s peuvent s'approprier une œuvre, saisir les enjeux des personnages, leurs relations, explorer les thèmes, s'amuser avec la langue... Le jeu dramatique et sa dimension ludique permettent un travail à la fois rigoureux et attrayant pour les adolescent·e·s. Investissant le corps et les émotions, cette approche des textes littéraires invite chaque participant·e, par le questionnement et l'expérimentation, à forger une relation personnelle à l'œuvre, ses personnages, ses problématiques et son style.

Mises en situation

Grâce à leur expérience de théâtre-forum et leur savoir-faire en matière d'improvisation, les comédien·ne·s de LAPS/équipe du matin proposent des mises en situation. Il s'agit de travailler sur la communication, le relationnel, les savoir-être et la créativité dans diverses situations professionnelles. Ces simulations peuvent être source d'échanges de pratiques ou appuyer une formation théorique.

A dark stage with a spotlight on a microphone in the foreground. In the background, a crowd of people is visible, many wearing blue and red clothing. The scene is dimly lit, with the spotlight creating a bright area on the microphone and the floor. The overall atmosphere is that of a live performance or event.

L'équipe

L'ÉQUIPE du matin

ÉLU·E·S-

Le bureau est composé depuis 2015 de :

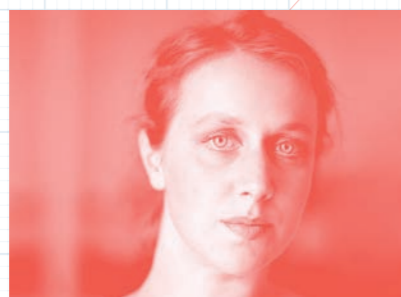
Mikaël VITALI, président

Marion LORY, vice-présidente

Annick BARILLOT, secrétaire

Sébastien PEUREUX, trésorier

En 2016, 12 comédien·ne·s (6 hommes / 6 femmes) ont été salarié·e·s, sous le régime de l'intermittence, par la compagnie. 4 missions de service civique ont été réalisées ou initiées (2 hommes / 2 femmes). La compagnie a également fait appel à une chorégraphe, 2 metteur·e·s en scène, 2 auteur·e·s et un graphiste / illustrateur.



ÉMILIE LAMBERT
Auteure / comédienne
/ metteuse en scène

Émilie bascule dans le métier de comédienne grâce aux ateliers de Françoise Kerver puis à son entrée dans la compagnie du Théâtre de Jade, dirigé par Lorette Cordrie. Spécialisée dans l'improvisation et le théâtre-forum, elle collabore également avec le collectif La scène infernale, mené par Béatrice Algazi. Émilie y découvre le théâtre d'objets et la marionnette à travers des créations pour les adultes ou pour les tout-petits. Comédienne également pour la télévision et le cinéma, musicienne, auteure et metteuse en scène, Émilie est attachée à la transdisciplinarité du spectacle vivant. Elle collabore depuis 2011 avec La fabrique des petits hasards et a fondé la compagnie LAPS/équipe du matin en 2010.



CYRIL VERNET
Auteur / comédien

Cyril est un auteur vivant. Il a appris à écrire au CP, puis au CEEA. Depuis, il s'est promené dans différents médias : fiction télé, théâtre, animation, radio. Telle une brosse, il s'est frotté à différents genres : sketches politiques, formats courts satiriques, comédie familiale, comédie musicale, comédie sportive, polar poisseux, procédural judiciaire, thriller mental, série historique punk, super-héros en difficulté. Il trouve rassurant que la vie soit absurde, et préfère que l'avenir continue.



ANNE PUISAIS
Comédienne

Après une formation dirigée par D. Bré à Aix en Provence au théâtre Antoine Vitez, elle obtient sa maîtrise de théâtre à la Sorbonne. Elle a été mise en scène par Eléonora Marino dans *Pane au 104*, par Régis Mardon dans *La cuisine d'Elvis* aux théâtres Les Déchargeurs et Le Lucernaire, par Camille Pawlowsky dans *Emma* de P. Vignes au théâtre de l'Épée de Bois, par Thomas Gornet dans *Zilou parle de Patrick Lerch* au CDN de Limoges, par Xavier Chevereau dans *Pour un oui ou pour un non* de Nathalie Sarraute au Vaisseau fantôme et à l'Espace Curial, par Clyde Chabot dans *Comment le corps est atteint* au forum du Blanc-Mesnil. Elle écrit et met en scène *Et Après ?*, spectacle jeune public au théâtre Daniel Sorano. Elle dirige depuis dix ans des ateliers de pratiques artistiques (centres d'animation, écoles, lycées, foyers d'hébergement, hôpitaux, maisons d'arrêt).



XAVIER GUERLIN
Comédien / guitariste

Xavier Guerlin s'est formé à l'école Claude Mathieu. Il travaille régulièrement avec "la communauté inavouable" depuis 2007, au sein de laquelle il est acteur et musicien au plateau. Parallèlement il est comédien, marionnettiste et guitariste dans la compagnie "Le bouc sur le toit". Avec ces deux structures il anime des ateliers. Au théâtre il traverse différents registres, de la tragédie contemporaine (*Another Médée* mis en scène par Clyde Chabot) à la marionnette contemporaine et au théâtre d'objet (*Les putains se perdent à être peintes*, mis en scène par Virginie Berthier). Guitariste, il compose et crée les arrangements du groupe "Mufle"; et travaillera prochainement avec "la fabrique des petits hasards" sur une installation performance au 104 mise en scène par Anne Puisais.



ÉLISE PRADINAS
Comédienne

Élise Pradinas a été formée à la Classe Libre des Cours Florent. Depuis 2005, elle participe à différents spectacles dont *Incendies* mis en scène par Cindy Girard (Scènes d'Été du Théâtre 13) et *Hardis Amants de la Démence* au Festival de rue La Coulée douce. Elle s'essaye à l'assistantat à la mise en scène avec *L'Opéra du Dragon* (mise en scène de Joséphine Serre au Théâtre du Soleil) et *Les Fourmis* à l'Espace Pierre Cardin. En 2011, elle joue dans *Volatiles* écrit et mis en scène par Joséphine Serre. En 2010, elle est coach enfant sur le film *Le Havre* de Aki Kaurismaki. Elle collabore actuellement avec les compagnies Laps/équipe du matin, et la Mécanique de l'Instant, qui proposent une forme interactive et citoyenne. En 2013 elle rejoint la Compagnie Libre d'Esprit dirigée par Nikson Pitakaj. Elle y joue *En attendant la Mort* de Nino Noskin au théâtre de l'Épée de Bois, *Largo Desolato* de Vaclav Havel à l'Espace Alya (Festival Off d'Avignon) et au Centre culturel Tchèque à Paris, et les rôles de Grekova et Sacha dans *Platonov* de Tchekhov.



MURIEL GAUDIN
Comédienne

Elle commence sa formation à l'École de Chaillot et rentre ensuite à l'ENSATT. À partir de 2003, elle est Angélique dans *Le Malade Imaginaire*, mis en scène par Philippe Faure, qui crée ensuite *L'Homme des giboulées*, duo écrit pour Michel Baumann et elle. Elle travaille régulièrement avec la Fabrique des Petits Hasards et avec la Compagnie l'Aurore. Elle crée et interprète *Des Lambeaux noirs dans l'eau du bain*, monologue de Sébastien Joanniez. De 2009 à 2014 elle fait partie des Épis Noirs avec qui elle joue *Fatrasie*, *Andromaque* puis *Festin*. Elle travaille depuis 15 ans avec la Compagnie Périphériques (*La Dispute*, *Vous allez tous mourir et pas moi*, *Pinocchio...*). Elle joue également dans *Dérivée* avec la Compagnie LAPS.



MARIE MOSSER
Comédienne - Auteure

Diplômée d'un Master sur la théâtralité dans l'œuvre de Pedro Almodóvar, et sur la formation de l'acteur à l'ENSAD de Barcelone (Nanterre-Paris X), elle fonde la compagnie Les Furies Bardes et écrit *A l'heure du goûter* qui reçoit le prix « Envie d'Agir » en 2005. En 2007 et durant plus de cent représentations, elle incarne Chorten - personnage central - dans *Des papillons sous les pas* de Jean Cagnard, mise en scène de Julia Zimina, Cie Le Cap Rêvé. Pendant trois ans, elle joue Cathos dans *Les Précieuses Ridicules* de Molière, mise en scène par Gaël Albespy. En 2012, elle crée *Le chnaow*, pièce de théâtre qui donne naissance à un court-métrage et à plusieurs lectures, avec le Collectif Sedulux. Elle publie en 2016, *Un petit-duc*, dans le recueil de textes *Calmement* - récits de naissances - aux Éditions du CALM initié par Isabelle Fruchart dont elle est l'assistante pour *La Bascule du Bassin*. Elle est depuis 2013, Alice dans *Dérivée*, pièce participative de Emilie Lambert et Cyril Vernet, Cie LAPS/équipe du matin.



ROMAIN BUNOZY
Comédien

Romain s'initie au théâtre au cours Myriade à Lyon de 2002 à 2004. C'est en septembre 2004, à la suite d'un stage avec le théâtre de Jade, dirigé par Lorette Cordrie, que débute une collaboration passionnante de 5 ans. Formation intensive du Studio Pygmalion en 2007 avec Pascal E. Luneau et Régis Mardon. En 2009, il participe à Émergence, avec Bruno Nuytten et Tatiana Vialle. Cette même année, il tourne avec Naël Marandin. Ainsi depuis 2010, il continue différentes collaborations, projets, ateliers, aventures avec La Fabrique des Petits Hasards, La Mécanique de l'instant et Laps/équipe du matin.



JEAN BARLERIN
Comédien

Après quelques années en tant qu'ingénieur en informatique, Jean intègre en 2005 l'École Claude Mathieu (Art et Techniques de l'Acteur). Suite à cette formation, il fonde avec Hugo Sablic la Compagnie La Boîte du Souffleur et met en scène avec Chrystèle Lequiller *Le Misanthrope* et *L'Auvergnat* de Labiche (Paris, Avignon 2010, tournée). Il travaille aussi pour plusieurs compagnies : Le Pans d'Arts Théâtre, la Compagnie Guépard Échappée (*Le Dindon* de Feydeau - Avignon 2012, Théâtre 13 et tournée). Aujourd'hui, il travaille toujours pour ces compagnies ainsi qu'avec la compagnie du Pas de Côte (*Autour de ma pierre il ne fera pas nuit* de F. Melquiot - Paris - Avignon 2015), Les Amis de Monsieur (*La Nuit des Dupes/La Nuit des Reines* - Avignon 2015).



AYOUBA ALI
Comédien

Pendant deux ans, il fréquente les ateliers du soir de l'école du Théâtre national de Chaillot (2003-2005). Il travaille ainsi sous la direction de Marc Zammit et Ophélie Teillaud (*L'île des esclaves* de Marivaux - 2008 -, *Hiroshima mon amour* - 2009 -, *Le Malade Imaginaire* de Molière - 2011 -, *Phèdre* de Racine - 2012 au Théâtre Mouffetard -) ; mais aussi d'Anne-Laure Lemaire au sein de la compagnie Nie Wiem dans *Le Sauvage* de Catherine Redelsperger en 2008 ; Maud Buquet dans l'adaptation du livre *Dialogues avec l'ange*, Christiane Véricel dans la création *Les Ogres* au Théâtre Gérard Philippe de Saint-Denis et en tournée (2010 - 2011) ; Michel Deutsch dans *L'Invention du monde* d'après le livre d'Olivier Rolin en 2010 ; Thomas Ress dans *La Tour de la Défense* de Copi au Vingtième Théâtre et en tournée (saisons 2012-2013 et 2013-2014) ; Caroline Rabaliatti dans *Le Cri de la chenille* au théâtre Berthelot de Montreuil en 2014. Avec Mona El Yafi, il fonde en 2014 la compagnie Dyptique Théâtre et se lance dans la mise en scène. La même année, il monte *Jaz* de Koffi Kwahulé être joué au festival Seuls en scène, à l'université de Princeton aux États-Unis (2015).

LAPS/ÉQUIPE
DU MATIN
S'INSCRIT DANS
UNE DÉMARCHÉ
ENGAGÉE :
LE SEXISME ET
LES QUESTIONS
LIÉES À
l'égalité

Femmes/Hommes

SONT ABORDÉS
DE MANIÈRE
TRANSVERSALE
DANS
L'ENSEMBLE DE
NOS CRÉATIONS
ET ACTIONS
CULTURELLES.

Le théâtre n'est pas la vie,
mais en propose une image,
*«...ce public qui s'étonne sur
un reflet. Il se révolte et se transforme
le monde, se révolte et se transforme
en préparant la société de demain.»*
cachier de l'artifice, mais
de montrer la construction.



LES PARTENAIRES

Les partenaires



Fondation BLAISE PASCAL
Sous égide de la





CONTACT

LAPS / équipe du matin
MDA 11, 8 rue du général Renault 75011 Paris

laps.equipedumatin@gmail.com
www.lapsequipedumatin.com

07 83 66 13 83
n° de licence : 2 - 104 3235